

Schule Online – Lernen in der Digitalen Welt

Vorbereitung der Import-Dateien für einen Datenimport zu LOGINEO NRW

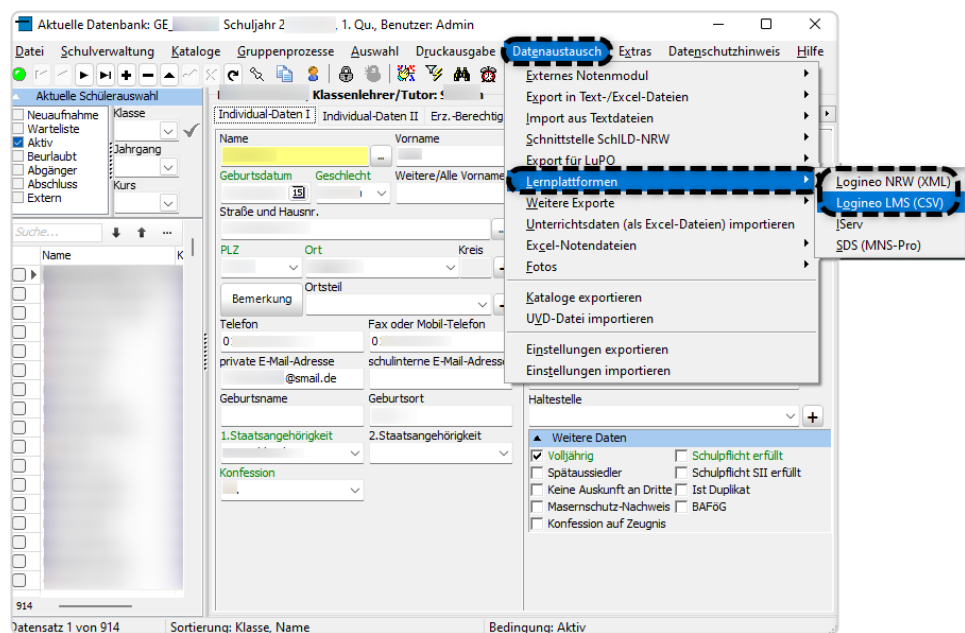
Grundlegendes

Alle Daten sollten grundsätzlich in einer **primären Datenquelle** eingetragen und gepflegt werden, bevor sie zu LOGINEO NRW importiert werden. **Eine manuelle Pflege der Daten in LOGINEO NRW wird ausdrücklich nicht empfohlen.**

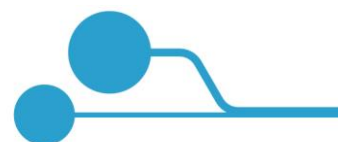
Die **Benutzerverwaltung** von LOGINEO NRW ist die **zentrale Datenquelle**, also der Ort, in dem alle Benutzerdaten gespeichert und je nach Bedarf an die einzelnen Module und Anwendungen durchgereicht werden. Die **Benutzerverwaltung** sollte jedoch **nicht die primäre Datenquelle** sein. In einer primären Datenquelle werden die Stammdaten gepflegt und verwaltet. Dies geschieht idealerweise im Schulverwaltungsprogramm Schild oder aber einer anderen äquivalenten Software.

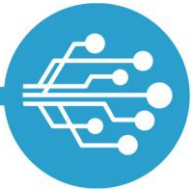
Schild als primäre Datenquelle nutzen

Wenn eine Schule die **aktuelle Version** des Schulverwaltungsprogramms Schild verwendet, besteht die Möglichkeit, einen speziell für LOGINEO NRW optimierten Export* aller benötigten Daten in den Dateiformaten .xml oder .csv zu generieren. Aus Sicherheitsgründen wird diese Datei mit einem selbst gewählten Kennwort verschlüsselt.



* Der Importvorgang ist für die LOGINEO NRW Schulplattform und den LOGINEO NRW Messenger weitgehend identisch. Daher kann für beide Systeme die durch den Export erzeugte Datei (XML) verwendet werden.



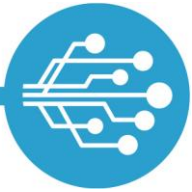


Schule Online – Lernen in der Digitalen Welt

Selektiver Export von Schülerinnen und Schülern aus Schild

Durch den Schild-Export werden immer alle Schülerinnen und Schüler sowie alle Lehrkräfte exportiert. Sollen nur einzelne Klassen oder Jahrgangsstufen einer Schule (übergangsweise) mit der LOGINEO NRW Schulplattform und/oder dem LOGINEO NRW Messenger arbeiten, kann der Export in die XML-Datei auf bestimmte Schülerinnen und Schüler bzw. Klassen oder Jahrgangsstufen durch die Filterfunktion beschränkt werden.

The screenshot shows the 'Aktuelle Schülerauswahl' window in the LOGINEO NRW software. The main area displays the profile of 'Mike Bauschen, Klassenlehrer/Tutor: Schöen'. The profile includes fields for Name, Vorname, Status (Aktiv), Geburtsdatum (29.04.2003), Geschlecht (männlich), and various administrative details like PLZ (50126), Ort (Bergheim), and Kreis. A red circle highlights the 'Auswahl' menu item in the top navigation bar, which is used for filtering students. The left sidebar shows a list of students in class 10a, with 'Bauschen, Mike' selected. The bottom of the window shows 'Aktuelle Laufbahndaten' with fields for Klasse (10a), Gliederung (Standard für diese Schulform), and other details.



Schule Online – Lernen in der Digitalen Welt

Filter I

Individual-Daten I Individual-Daten II Besondere Merkmale Weitere Daten DSGVO-Einwilligungen Li

Geschlecht Geburtsdatum von...bis Gelöscht Gesperrt Status

Aufnahmedatum von...bis Änderungsdatum von...bis

Abmeld. v. Religionsunterr. von...bis Anmeld. z. Religionsunterr. von...bis

1. Staatsangehörigkeit 2. Staatsangehörigkeit Konfession Fkt. eines Erz.-Berechtigten

PLZ Ort Ortsteil Haltestellen

Bundesland Fahr Schüler-Art Sportbefreiung Geburtsort Kreis

Volljährig Aussiedler Keine Ausk. an Dritte BAFöG Schulpf. erfüllt Duplikat Masernschutz-Nachweis

Stammsschule Lernstandsbericht Konfession auf Zeugnis

Laufbahn

Schuljahr Abschnitt Schulbesuchsjahre von...bis Klasse Jahrgang

Gliederung

Organisationsform

Prüfungsordnung Bilingualer Zweig

Teilstandort

1 **2** **3**

Wichtig: Bei allen Feldern, bei denen eine Mehrfachauswahl besteht (roter Pfeil rechts daneben), muss der rote Pfeil betätigt werden, um den gewählten Eintrag in die Auswahlliste zu übernehmen.

Hinweis: Um eine einzelne Bedingung zu negieren, führen Sie einen Doppelklick auf die entsprechende Bedingung aus, diese wird dann fett und kursiv dargestellt.
Beispiel: Um alle Schüler mit ausländischer Staatsangehörigkeit zu ermitteln, wählen Sie als Staatsangehörigkeit "Deutschland" aus und übernehmen Sie den Eintrag in die Liste. Anschließend die Liste doppelklicken.

Filter benennen

Zurücksetzen

Testen

Übernehmen

Speichern

Abbrechen

In Datei speichern

Unter **(1)** kann mit Eingabe der Klasse eine Klasse ausgewählt werden. Mit **(2)** wird die im Auswahlfeld gezeigte Klasse der Auswahl hinzugefügt. Mit **(3)** wird die Filterung testweise angezeigt. Durch das Testen wird der Datensatz nach den angegebenen Merkmalen durchsucht. Ein Informationsfenster zeigt die Anzahl der Schülerinnen und Schüler mit dem angewählten Filtermerkmal.

Die Suche wird mit Klick auf OK bestätigt **(4)** und die gefilterten Datensätze mit einem Klick auf Übernehmen **(5)** für den Export ausgewählt.

Filter I

Individual-Daten I Individual-Daten II Besondere Merkmale Weitere Daten DSGVO-Einwilligungen Li

Geschlecht Geburtsdatum von...bis Gelöscht Gesperrt Status

Aufnahmedatum von...bis Änderungsdatum von...bis

Abmeld. v. Religionsunterr. von...bis Anmeld. z. Religionsunterr. von...bis

1. Staatsangehörigkeit 2. Staatsangehörigkeit Konfession Fkt. eines Erz.-Berechtigten

PLZ Ort Ortsteil Haltestellen

Bundesland Fahr Schüler-Art Sportbefreiung Geburtsort Kreis

Volljährig Aussiedler Keine Ausk. an Dritte BAFöG Schulpf. erfüllt Duplikat Masernschutz-Nachweis

Stammsschule Lernstandsbericht Konfession auf Zeugnis

Laufbahn

Schuljahr Abschnitt Schulbesuchsjahre von...bis Klasse Jahrgang

Gliederung

Organisationsform

Prüfungsordnung Bilingualer Zweig

Teilstandort

Wichtig: Bei allen Feldern, bei denen eine Mehrfachauswahl besteht (roter Pfeil rechts daneben), muss der rote Pfeil betätigt werden, um den gewählten Eintrag in die Auswahlliste zu übernehmen.

Hinweis: Um eine einzelne Bedingung zu negieren, führen Sie einen Doppelklick auf die entsprechende Bedingung aus, diese wird dann fett und kursiv dargestellt.
Beispiel: Um alle Schüler mit ausländischer Staatsangehörigkeit zu ermitteln, wählen Sie als Staatsangehörigkeit "Deutschland" aus und übernehmen Sie den Eintrag in die Liste. Anschließend die Liste doppelklicken.

Filter benennen

Zurücksetzen

Testen

Übernehmen

Speichern

Abbrechen

In Datei speichern

Informationen

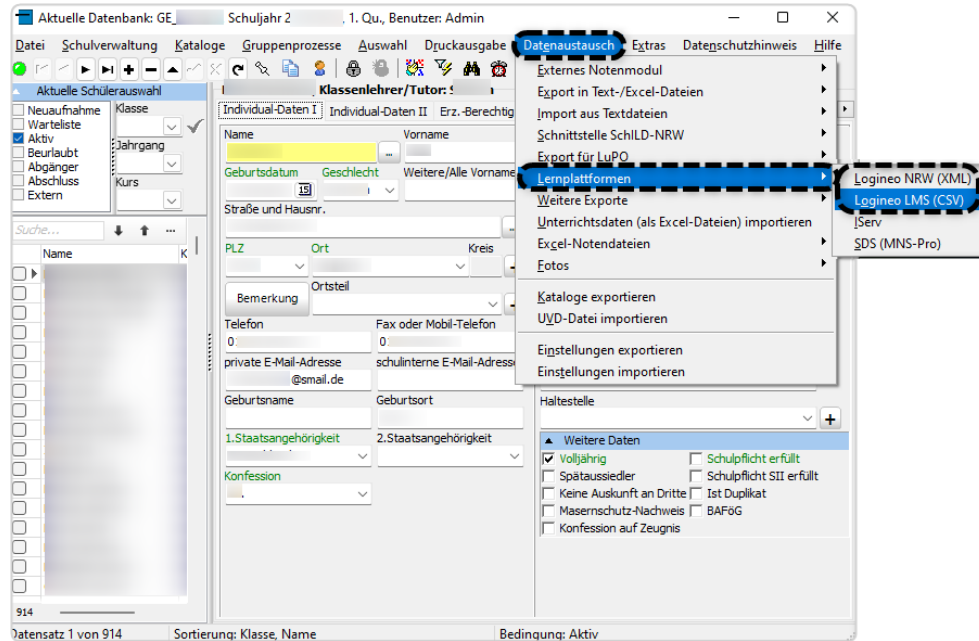
Test erfolgreich...89 Schüler gefunden

4 **5**

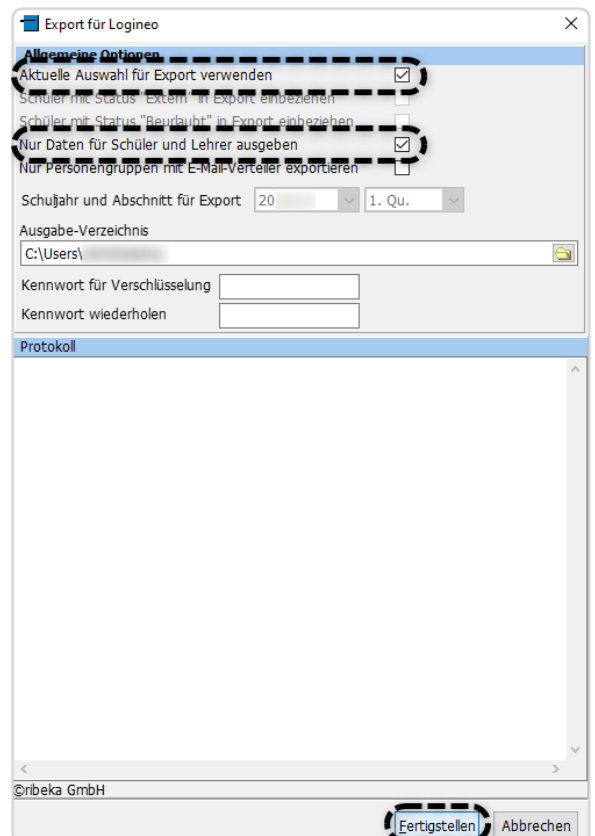


Schule Online – Lernen in der Digitalen Welt

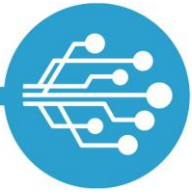
Über die Auswahl des Reiters „Datenaustausch“ und die Optionen „Lernplattformen“ und dann „Logineo NRW (XML)“ wird der Export gestartet. Alternativ kann hier eine CSV-Datei exportiert werden, die für den Import in das LOGINEO NRW Lernmanagementsystem geeignet ist*.



Im Dialogfenster „XML-Export für Logineo“ wird zusätzlich zu der Option „Aktuelle Auswahl für Export verwenden“ bei der Option „Nur Daten für Schüler und Lehrer ausgeben“ das Häkchen gesetzt. Der Export wird mit „Fertigstellen“ durchgeführt und abgeschlossen oder mit Klick auf „Abbrechen“ ohne Export abgebrochen.



* In neueren Schildversionen ist auch ein Export der gewünschten Daten für das LOGINEO NRW LMS möglich. Die Exportdatei muss geprüft und ggf. noch angepasst werden. Weitere Anleitungen finden Sie unter [Kolleginnen und Kollegen sowie Schülerinnen und Schüler im LOGINEO NRW LMS anlegen](#).



Schule Online – Lernen in der Digitalen Welt

Eine andere primäre Datenquelle nutzen

Verschiedene Formate wie beispielsweise .xls, .xlsx, .ods oder .csv. können in LOGINEO NRW importiert werden. Dabei ist zu beachten, dass das entsprechende Format so gewählt wird, dass auch Umlaute und Sonderzeichen korrekt übertragen werden. Dazu sollte beim Speichern unter Excel bei „Speichern unter“ das Format „CSV Trennzeichen-getrennt“, Kodierung UTF-8 gewählt werden. Weiterhin muss für jeden Kontotyp eine eigene Datei (Tabelle) erstellt und für jeden Kontotyp ein gesonderter Tabellenimport durchgeführt werden.

- **Vergabe einer Quell-ID**

Bei der Erstellung der Datei ist es besonders wichtig, dass jeder Nutzerin bzw. jedem Nutzer eine eindeutige Quell-ID zugewiesen wird, die im gesamten System einmalig ist. Über diese Quell-ID können Datensätze im Zuge eines Aktualisierungsimports eindeutig identifiziert und abgeglichen werden. Es gibt keinerlei Vorgaben bezüglich der Form oder Länge der Quell-ID. Wichtig ist, dass jede ID nur jeweils einem Benutzerkonto zugewiesen wird. Eindeutige Quell-IDs sollten in jedem Schulverwaltungsprogramm vorhanden und exportierbar sein. Sollte dies nicht der Fall sein, so müssen diese manuell vergeben werden.

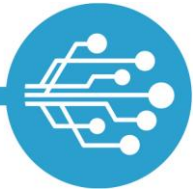
- **Hinweise zum Erstellen der Importtabelle**

Die Importtabelle muss für den Import mindestens folgende Spaltenüberschriften aufweisen:

Quell-ID | Vorname | Nachname

Es empfiehlt sich, auch Spalten für Gruppen anzulegen und die Gruppenmitgliedschaften einzutragen. Auf diese Weise können die Gruppen beim Import in LOGINEO NRW angelegt und Nutzerinnen und Nutzern diesen zugewiesen werden. In der Tabelle darf keine gänzlich leere Zeile oder Spalte vorhanden sein. Diese müsste beim Importvorgang wieder entfernt werden; ansonsten würde der Import nicht durchgeführt werden. Mitgliedschaften in der gleichen Gruppe (hier: Schulband) müssen nicht in die gleiche Spalte eingetragen werden.

	A	B	C	D	E	F	G	H	I
1	Quell-ID	Vorname	Nachname	Klasse	Gruppe	Gruppe			
2	L-020174-JA	Johann	Audi	10c	Schulband	Theater			
3	L-181083-VV	Viktor	Volvo	9a	SV	Schulband			
4	L-240879-TB	Toni	Bente	8c	Schulband				



Schule Online – Lernen in der Digitalen Welt

▪ Zusammenführung von zwei Spalten in Excel als Vorbereitung für einen Tabellenimport

Bei einem Tabellenimport liest LOGINEO NRW die für das Anlegen eines Benutzerkontos notwendigen Daten „Nachname“ und „Vorname“ aus jeweils einer einzigen Spalte der Importquelle aus. Generiert die primäre Datenquelle separate Spalten für diese Pflichtangaben, beispielsweise durch die Angabe eines Namenszusatzes oder weiterer Vornamen, müssen diese Informationen vor dem Import in LOGINEO NRW in der Importdatei zusammengefügt werden. Die meisten Tabellenkalkulationsprogramme bieten hierzu entsprechende Funktionen an.

Im Tabellenkalkulationsprogramm Excel können hierzu beispielsweise die Funktion „WENN“ und „ISTLEER“ verwendet werden. In dem gezeigten Beispiel lautet die Formel zur Zusammenführung der Zellen C2 und D2 mit einem Leerzeichen:

```
=WENN(ISTLEER(C2);D2;C2&" "&D2)
```

	A	B	C	D	E	F	G	H	I
1	Quell-ID	Vorname	Namenszusatz	Name	Nachname	Gruppe	Gruppe	Gruppe	
2	11	Max	Große	Name	Nachname	Rot			
3	12	Lara	Kleiner	Name	Nachname		Grün		
4	13	Mia	Dünner	Name	Nachname				
5	14	Heinz	Dicker	Name	Nachname		Blau		
6	15	Theodor	von	Wichtig	Name	Rot		Grün	
7	25	Ferdi	Bela	Name	Nachname				
8	26	Matilda	van	Kleinfeld	Name				
9									

Die Formel lässt sich durch einen Linksklick auf den rechten Zellenrand und ein Herunterziehen für alle Zellen der Spalte anwenden.

Achtung: Vor einer Speicherung der Datei muss der Inhalt der durch die hier gezeigte Formel erzeugten Spalte als Wert gespeichert werden, da LOGINEO NRW beim Import ansonsten für den Nachnamen statt des Wertes (des tatsächlichen Nachnamens) die Formel übernehmen würde. In diesem Beispiel würde Max Große ohne die Anpassung in LOGINEO NRW den Nachnamen **=WENN(ISTLEER(C2);(D2)&" "&D2)** erhalten.



Schule Online – Lernen in der Digitalen Welt

Wenn der Inhalt der Spalte durch Kopieren und Einfügen als Wert überschrieben wird, enthält die Zelle den Wert und damit das Ergebnis der Formel. Dadurch wird der bisherige Inhalt der Zelle (die Formel) durch den tatsächlichen Wert (den Nachnamen) ersetzt, der dann von LOGINEO NRW korrekt ausgelesen werden kann.

	A	B	C	D	E	F	G	H	I
1	Quell-ID	Vorname	Namenszusatz	Name	Nachname	(Strg)	Gruppe	Gruppe	
2	11	Max		Große	Große	Einfügen			
3	12	Lara		Kleiner	Kleiner				
4	13	Mia		Dünner	Dünner				
5	14	Heinz		Dicker	Dicker				
6	15	Theodor	von	Wichtig	von Wichtig	Werte einfügen		Grün	
7	25	Ferdi		Bela	Bela				
8	26	Matilda	van	Kleinfeld	van Kleinfeld	Werte (W)			
9									
10									
11									